

Zavedení evropských požadavků na životní prostředí na kamenivo

(Ulrich Hahn, *Straße und Autobahn*, 1/2007, str. 12 – 17)

Poté, co byla na evropské úrovni ustanovena z pověření Evropské komise technická komise CEN/TC 351 „Posuzování uvolňování nebezpečných látek“, reagovala technická komise pro kamenivo TC 154 velmi rychle a pod vedením svého předsedy zřídila novou úkolovou skupinu TG 13. Tato úkolová skupina již byla velmi aktivní a připravila pro zakládající zasedání TC 351 v dubnu 2006 podrobné stanovisko s konkrétními návrhy pro další postupy. Toto stanovisko bylo mimo jiné předloženo komisím zabývajícími se kamenivem TC 104 „Beton“ a TC 227 „Silniční materiály“. TG 13 navrhuje veškeré kamenivo ve stmelovaných směsích, např. asfaltových směsích a betonu, zařadit zásadně do kategorie „bez zkoušení“ (WT). Kromě toho navrhuje v nestmelovaných směsích také veškeré přírodní kamenivo, umělé kamenivo a recyklované kamenivo zařadit do kategorie „bez zkoušení“, pokud je uvedeno na tzv. „pozitivní listině“, která je v současné době připravována. V opačném případě záleží další zařazení („bez dalšího zkoušení“ (WFT) nebo „další zkoušení“ (FT)) na výsledku počáteční zkoušky typu.

1. Výchozí situace

Poté, co byl technický obsah evropských norem na kamenivo a stavební směsi dokončen, předsevzala si Evropská komise nyní téma životního prostředí a pod heslem „nebezpečné látky“ spustila novou lavinu, která nás bude ještě po dlouhou dobu zaměstnávat. Důsledky, které z toho vyplývají, nejsou v současné době zcela jasné. Dotčeno bude téměř všech 450 norem výrobků podle Směrnice o stavebních výrobcích.

Směrnice definuje 6 „základních požadavků“. Tyto požadavky se vztahují na užitnou fázi hotového stavebního díla, ne na samotné stavební výrobky. Výroba a pokládka stavebního výrobku a na konci užité doby stavby její demolice a recyklace nejsou do základních požadavků zahrnuty.

Tyto základní požadavky jsou:

- 1: Mechanická pevnost a stabilita
- 2: Požární bezpečnost
- 3: Hygiena, ochrana zdraví a životního prostředí
- 4: Uživatelská bezpečnost
- 5: Ochrana proti hluku
- 6: Úspora energií a ochrana tepla

Co se týče norem na kamenivo, mají požadavky 2, 5 a 6 pouze omezený význam, požadavky 1, 3 a 4 jsou obsaženy v Mandátu M/125 „Kamenivo“. Zatímco požadavky 1 a 4 byly v první generaci norem podrobně zpracovány, byl s ohledem na vysokou časovou tíseň při vyhotovování norem i na základě chybějících rámcových podmínek, jako např. harmonizované zkušební postupy, základní požadavek č. 3 pro kamenivo ponechán především na opatřeních v místě použití. Zohlednění tohoto požadavku má následovat v další generaci norem, to znamená, že až do dalšího opatření platí příslušná poznámka v příloze ZA harmonizovaných evropských norem (obrázek 1).

Příloha ZA (informativní) v harmonizovaných EN

„POZNÁMKA Na výrobky, které jsou předmětem této normy, se mohou kromě jejích ustanovení týkajících se nebezpečných látek vztahovat další požadavky (např. Převzaté evropské právní a národní předpisy, ustanovení a správní předpisy).

Aby byla splněna ustanovení směrnice EU o stavebních výrobcích, je třeba dodržet tyto požadavky, kdykoliv a kdekoliv se uplatní“.

Obrázek 1 – Současné zohlednění nebezpečných látek v harmonizovaných evropských normách

2. Nový mandát

Evropská komise mezitím zadala nový horizontální Mandát M/366 s cílem sjednotit zkoušky týkající se základního požadavku č. 3 na širokém poli technických komisí CEN/TC pod Směrnicí o stavebních výrobcích. Účelem však není zavést nové limitní hodnoty pro látky, u kterých dříve žádné požadavky stanoveny nebyly.

Mandát M/366 pojednává o uvolňování nebezpečných látek podle definice Směrnice o stavebních výrobcích, které – při konkrétním použití – mohou mít škodlivý vliv na zdraví a životní prostředí. Tyto látky jsou ovšem posuzovány jen do té míry, do jaké ze strany EU nebo minimálně členských států existují notifikované předpisy, proto se mluví také o „řízených nebezpečných látkách“.

Co se týká uvolňování nebezpečných látek ze stavebních výrobků do půdy, spodních a povrchových vod, jsou mezi jinými uvedeny následující látky, jimž by měla být věnována pozornost:

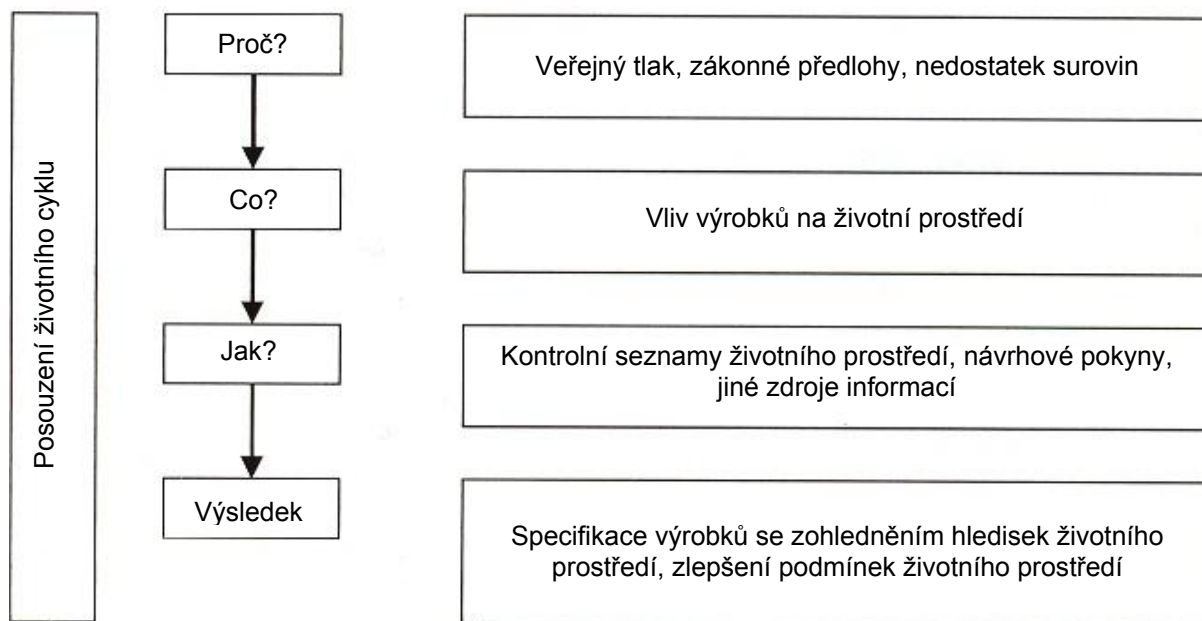
- těžké kovy jako kadmium, olovo, nikl, chrom, zinek;
- anorganické látky jako arzén, chlorid, síran, azbest.

U těchto látek by měla být stanovena uvolněná množství, fyzikálně-chemické vlastnosti, škodlivé vlivy na životní prostředí a intenzita záření.

U scénářů uvolňování do vody a spodních vod jsou výrobky, které jsou stavěny v zemi, i kamenivo, výslovně uvedeny. Pokud existují různé scénáře uvolňování, např. pod a nad hladinou spodní vody, je v zásadě použit nejnevýhodnější případ.

3. Mezinárodní aktivity

Také na mezinárodní úrovni je aspektům životního prostředí v normách přičítán větší význam. V současné době byly aspekty týkající se životního prostředí evidovány pomocí dotazníku ISO/TC 207/WG 7 „Zohlednění aspektů životního prostředí v normách výrobků“ (obrázek 2). Průzkum se zakládá na iniciativě ISO/TC 207 „Management životního prostředí, která v současné době ve WG 7 přepracovává Pokyn ISO č. 64 „Návod pro zohlednění aspektů životního prostředí v normách výrobků“. Provedení průzkumu bylo uzavřeno, aby bylo při přepracování Pokynu ISO č. 64 vyhověno požadavkům technické komise, ale také aby byl získán obecný přehled o zohledňování aspektů životního prostředí v normalizaci a k tomu potřebných pomocných prostředků.

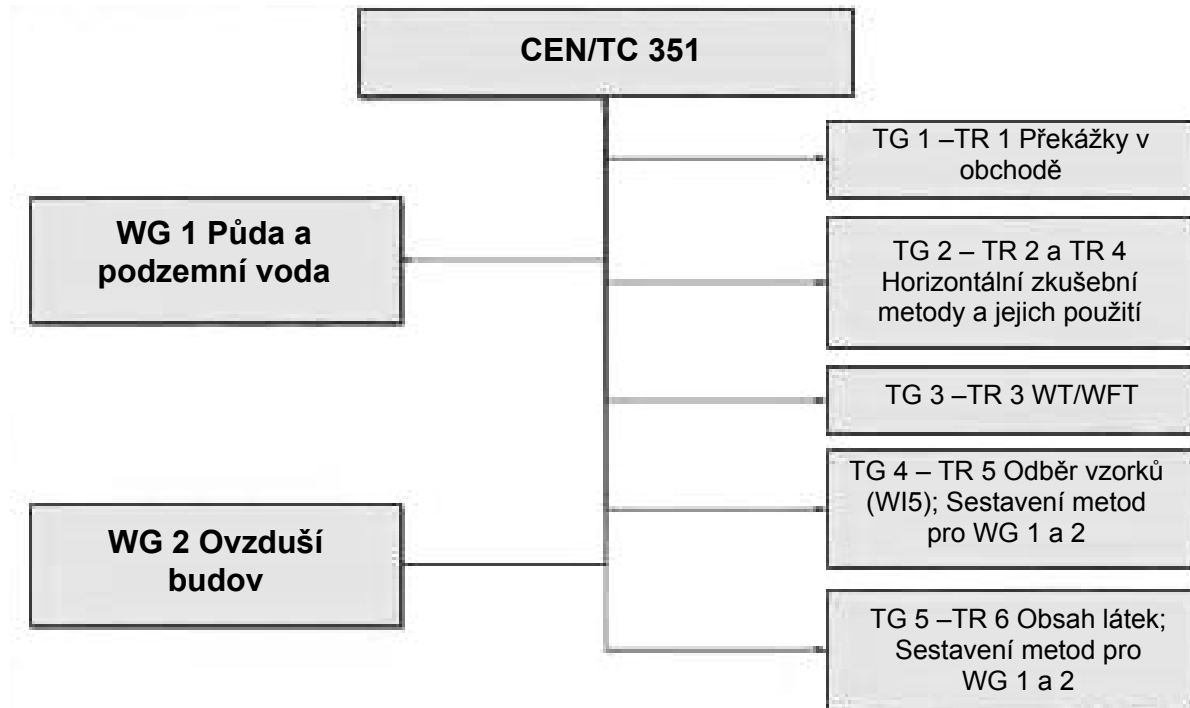


Obrázek 2 – Postupné zohlednění aspektů životního prostředí v normách výrobků (ISO-Pokyn 64)

4. Zavedení mandátu

4.1. „Horizontální“ pracovní skupina

Na počátku roku 2006 byla k zavedení mandátu M/366 vytvořena nová technická komise TC 351 (obrázek 3), která byla pověřena, aby co možná nejvíce využila již existující harmonizované evropské normy pro stavební výrobky a přitom nespustila z očí ekonomická hlediska, s cílem, aby dodatečné zatížení vznikající z naplňování mandátu bylo co možná nejmenší.



Obrázek 3 – Struktura TC 351 Posuzování uvolňování nebezpečných látek

Program práce pro TC 351 byl vyhotoven pracovní skupinou CEN/BT/WG 176 „Vývoj horizontálních normalizovaných posuzovacích metod pro harmonizovaný přístup týkající se nebezpečných látek pod směrnicí CPD“ s intenzivní podporou německého Normalizačního výboru NABau odborný úsek 53 „Hygiena, zdraví a životní prostředí“. Naštěstí je příslušný poradce CENU zároveň zodpovědný také za technickou komisi TC 154 (Kamenivo), takže zde může probíhat úzká koordinace.

Pracovní program, který bude zpracován TC 351, bude sestávat z obsáhlého balíku technických zpráv a zkušebních postupů, které budou lehce aplikovatelné a srozumitelné jak pro zákonodárce, tvůrce předpisů, výrobce, akreditované zkušební a certifikační orgány, tak i pro koncové uživatele. V 5 činných úkolových skupinách mají být zpracovány následující technické zprávy (TR):

- TG 1: Překážky v obchodě (TR 1)
- TG 2: Horizontálních zkušebních metody a jejich použití (TR 2 a TR 4)
- TG 3: WT/WFT (TR 3)
- TG 4: Odběr vzorků (TR 5)
- TG 5: Obsah látek (TR 6)

Při ustanovování vhodných zkušebních postupů mají být zohledněna následující hlediska:

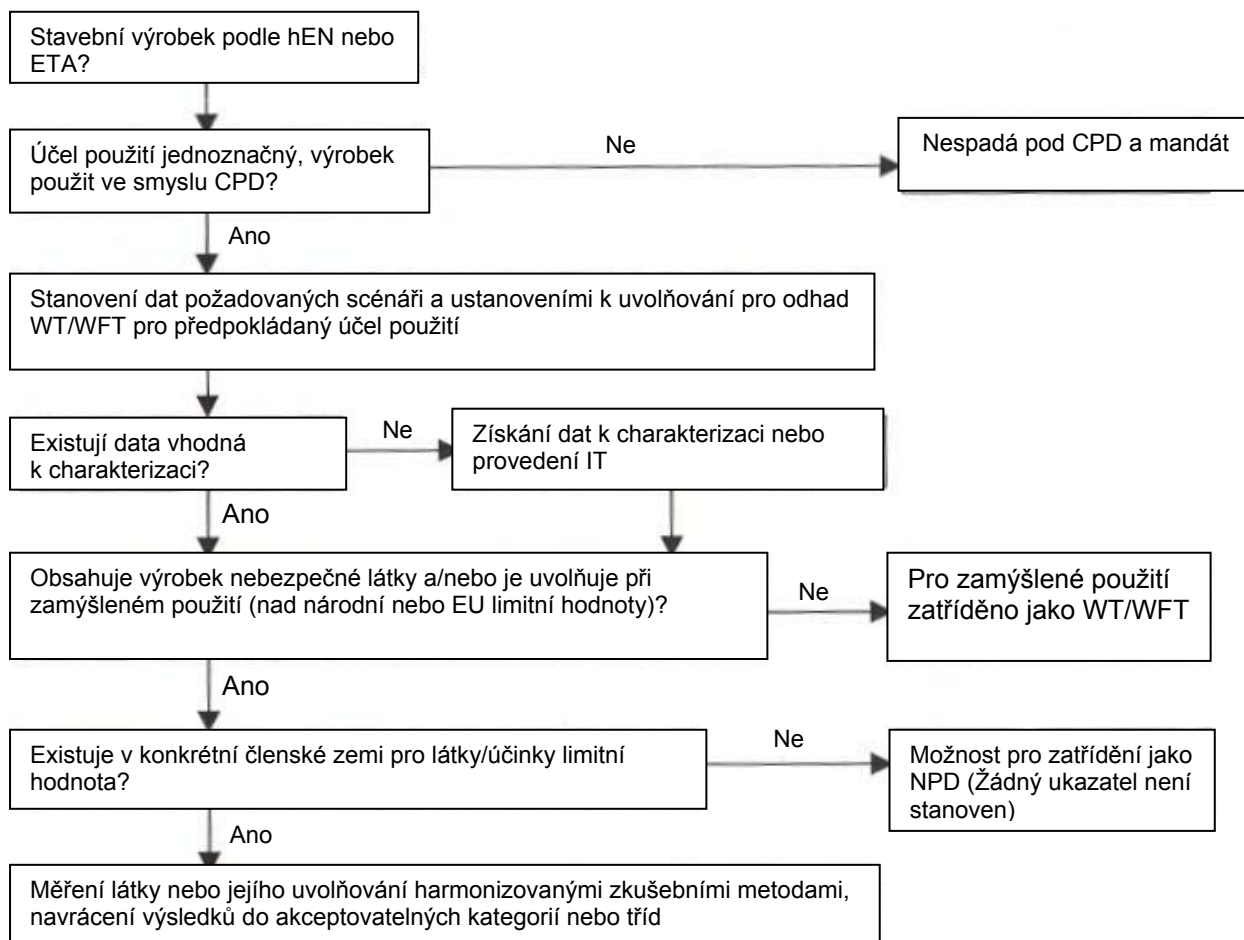
1. Normy by se měly zabývat uvolňováním nebezpečných látek v ovzduší uvnitř budov, do půdy, podzemních a povrchových vod při určeném použití. Přitom by měly být zohledněny zkušební postupy vyvinuté ve stávajících harmonizovaných normách, nebo v těch, které jsou připravovány. Práce na nových zkušebních postupech by měla být pozastavena, dokud nebudou provedeny další úkoly (TR 4, viz výše).
2. Zkušební postupy by měly mít pokud možno horizontální charakter, to znamená, že by měly obsáhnout jednu nebo více různých skupin výrobků.
3. Každý zkušební postup má
 - mít jasnou a obsažnou oblast použití;
 - popisovat metody, které se shodují s ideami shody směrnice o stavebních výrobcích;

- obsahovat popis zkoušky od odběru vzorků až po protokol o zkoušce.
- 4. TC má zajistit, aby byly zkušební metody co nejjednodušší, co se týče uvolňování škodlivých látek do různých médií.
- 5. Předpokládá se stanovení shodnosti (opakovatelnosti a reprodukovatelnosti) zkušebních metod. Jinak mohou být metody zveřejněny pouze jako technické specifikace.

Aby bylo zajištěno, že požadované zkušební metody budou v příslušných normách výrobků zapracovány co možná nejefektivněji a nejjednodušeji, je třeba zahrnout zpracování zkušeností průmyslu a co nejvíce zohlednit pracovní výsledky příslušných výrobních TC. Zahrnuté mají být takové výrobky,

- pro které existují evropské nebo národní limitní hodnoty emisí nebo obsahu škodlivých látek např. v Německu výrobky podle Technických dodacích podmínek pro kamenivo, v Rakousku podle rakouských norem ÖNORM S5200 a B3132 a ve Švýcarsku podle „Směrnice pro použití minerálních stavebních odpadů“ Spolkového úřadu pro životní prostředí;
- pro které existují nebo hrozí překážky v obchodě;
- pro které již byly vyvinuty zkušební metody nebo již na národní či evropské úrovni přicházejí v platnost, např. v Německu Technické zkušební předpisy pro minerální látky v silničním stavitelství, v Rakousku norma ÖNORM B3132.

Komise potvrdila, že pro velký počet výrobků by mělo být možné prokázat, že neobsahují ani nebezpečné látky, ani neexistuje nebezpečí uvolňování nebezpečných látek do půdy, podzemních nebo povrchových vod či v ovzduší uvnitř budov v množství nad existující limitní hodnotou v členských zemích EU. Takové výrobky budou označeny jako „akceptovatelné k použití bez zkoušení“ (WT) nebo „akceptovatelné k použití bez dalšího zkoušení“ (WFT).



Obrázek 4 – Postup při formulaci jako WT/WFT v Mandátu M/366

Zatřídění by mělo podle představ komise začít definováním stavebního výrobku (obrázek 4). Toto definování má být ve shodě s existující harmonizovanou evropskou normou pro určitý výrobek a omezuje se pouze na takové výrobky, které jsou touto harmonizovanou normou pokryty. Definování stavebního výrobku musí obsahovat obecné složení a pokud je to požadováno hlavní a vedlejší složky a eventuální přísady, aby bylo možné identifikovat obsah látek, které mohou představovat riziko emisí. U některých stavebních výrobků by mohlo být také nápomocné popsat jejich proces výroby, aby z něj bylo možné popř. odvodit zda a v jaké míře může být působení nebezpečných látek redukováno. Pro charakterizování by měly být k dispozici všechny podstatné informace, které jsou důležité k výrobě stavebního výrobku.

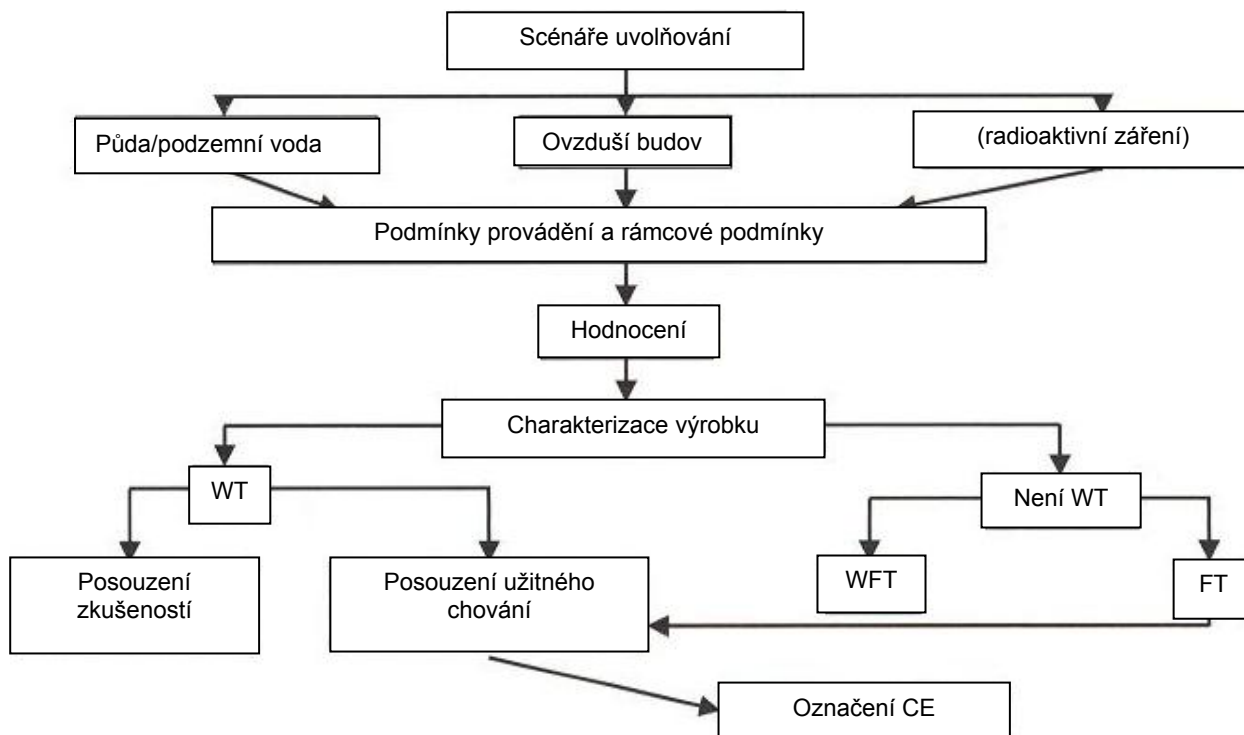
Kromě toho by měly být k dispozici všechna podstatná výrobová data, specifikace, tolerance a data systému řízení výroby (jak přímé, tak i nepřímé zkušební metody).

Každé rozhodnutí o obecném zatřídění výrobku jako WT musí být v takové harmonizované evropské normě popsáno a obsaženo v informaci k označení CE. To musí bezpodmínečně pro všechny stavební výrobky probíhat stejným způsobem. Zatřídění výrobku jako WT komisí se souhlasem členských zemí má být zveřejněno v oficiálním Věstníku EU (OJEC). Členské země bez odpovídajících opatření mohou s ohledem na základní požadavek č. 3 použít koncept „Žádný ukazatel není stanoven (NPD)“.

Postupy u všech ostatních výrobků, které nemohou být zatříděny jako WT, musí být popsány v příslušných harmonizovaných Technických specifikacích. K tomu patří zkušební metody od odběru vzorků, přes přípravu zkušebních těles, jejich skladování, zkoušení až po vyhodnocení výsledku zkoušky atd.

Podklady a normy očekávané k Mandátu M/366 by měly být k dispozici nejpozději na konci roku 2008. Aby byl ulehčen start, připraví komise informace o již existujících opatřeních, aby byly již před počátkem prací známy ty látky, které je třeba zpracovat (projednat). V létě 2007 by měly být na semináři představeny první pracovní výsledky.

Pracovní skupina CEN/BT/WG 176 zachytila použití Mandátu a vytvořila koncepční rámec (obrázek 5).



Obrázek 5 – Koncepční rámec pro posouzení stavebních výrobků podle BPR/ER 3 (CEN/BT WG 176)

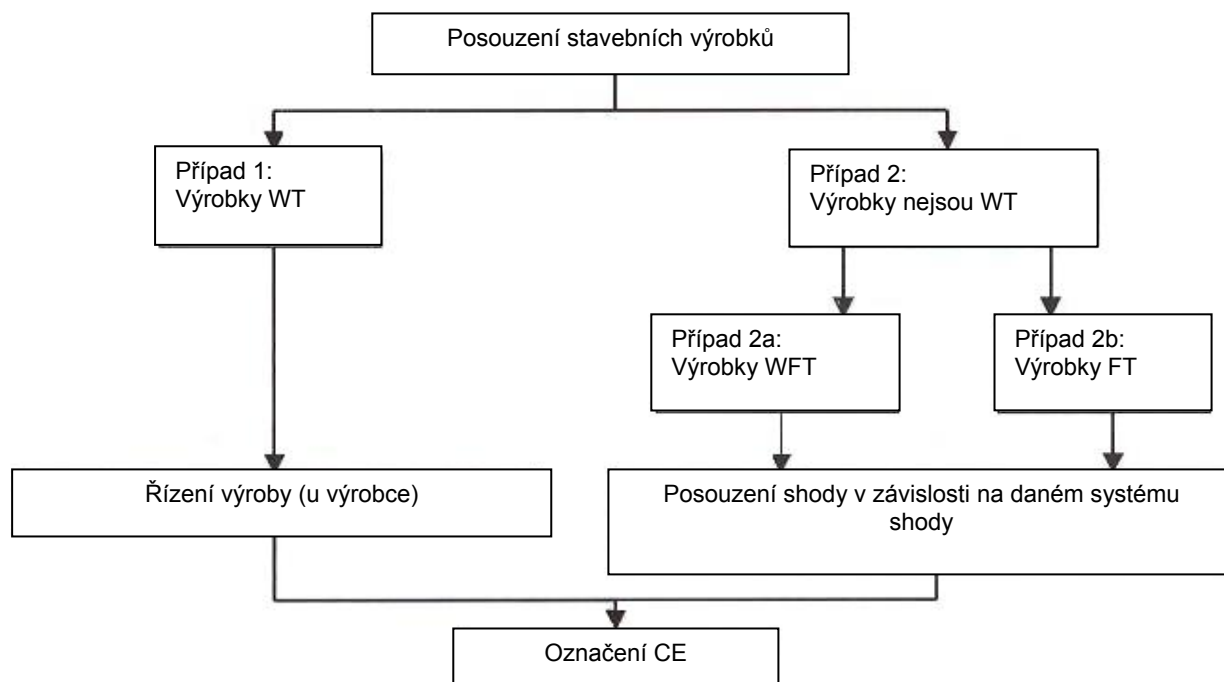
Také podle názoru CEN by měly být, na základě všeobecně uznávaných poznatků o obsahu škodlivých látek a/nebo očekávanému obsahu emisí, mnohé výrobky zatříděny již bez dalšího zkoušení jako „without testing“ (WT).

Zatřídění výrobků jako WT musí podle toho probíhat na základě sledovatelné charakterizace výrobku s ohledem na veškeré emisní aspekty během předpokládané fáze použití a za běžných podmínek použití. Aniž by došlo k porušení existujících opatření na úrovni EU příp. členských zemí, má být zatřídění prováděno na základě potvrzených dlouhodobých zkušeností, případně ve spojení s uznanými výsledky emisních vlastností získaných ze zkoušek v laboratoři a/nebo v provozu.

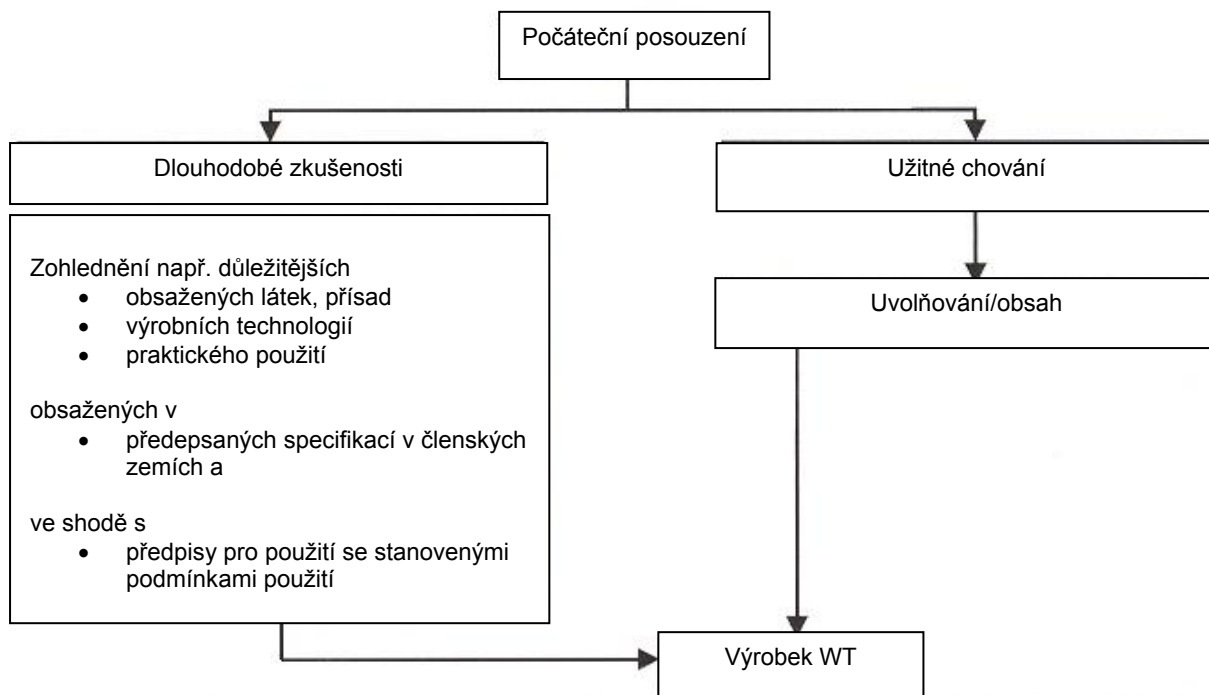
Posuzování vhodnosti nebo počáteční zkouška typu výrobků (IT) může v závislosti na předpokládaném účelu použití dodat požadovaná data k charakterizaci (viz také obrázek 8). Pokud tato počáteční zkouška typu prokáže, že stavební výrobky splňují evropské nebo národní požadavky týkající se řízených nebezpečných látek, není pro tyto výrobky požadováno další zkoušení a mohou být zatříděny jako „without further testing“ (WFT).

Výrobky, které nelze zatřídít jako WT ani jako WFT, musí být pravidelně prověřovány a proto musí být zatříděny jako FT.

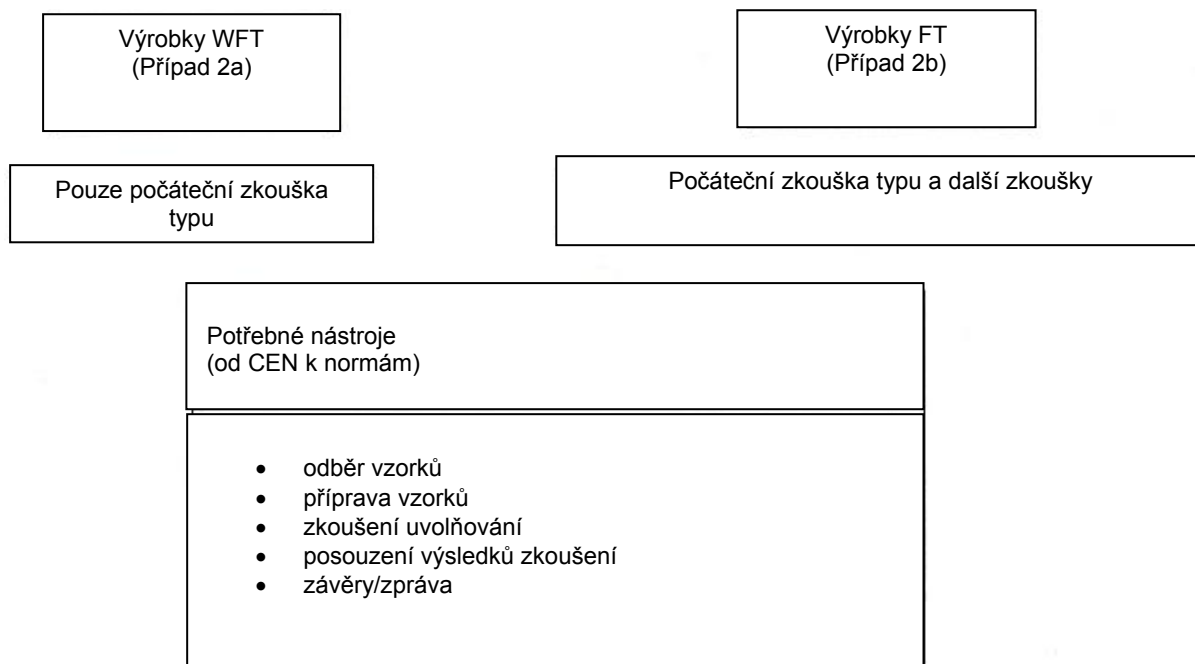
Výrobky, u kterých se předpokládá, že vyhoví národním nebo evropským předpisům bez zkoušení nebo bez dalšího zkoušení, by měly být uvedeny v seznamu Evropské komise. Nové výrobky mohou být na tomto seznamu uvedeny na návrh příslušných odborných technických komisí (TC), pokud budou předloženy všechny požadované informace, které toto odůvodňují. Mezitím již existuje návrh Technické zprávy k zatřídění jako WT/WFT úkolové skupiny TG 3 TC 351. Ta je založena na pracovním návrhu Rady evropských výrobců stavebních materiálů CEMPC (obrázky 6 až 8). Detailně zachycují dříve obecně vysvětlené postupy.



Obrázek 6 – Konceptní rámec pro posouzení stavebních výrobků podle BPR/ER 3 (CEN/TC 351/TG 3)



Obrázek 7 – Konceptní rámec pro zatřídění výrobků jako WT (případ 1)



Obrázek 8 – Posuzování shody pro výrobky WFT/FT (případ 2)

Návrh vychází z toho, že pro zavedení koncepce WT/WFT budou komisí i členskými státy písemně ustanovené jednoznačné postupy. Poté musí být jasné, které instituce budou autorizovány, ustanovit postup zatřídění pro konkrétní výrobek, a které vyhotovené podklady přezkoušet a posoudit. Přitom trvá u CEN konsensus, že zodpovědnost za oblast výrobků mají příslušné technické komise TC. To se týká také projednání komise ohledně vědeckých a praktických rámcových podmínek, které je třeba dodržovat.

4.2. Přípravné práce pro oblast výrobků „kamenivo“ a výhled

Technická komise TC 154 brala již od počátku Mandát velmi vážně a reagovala již v roce 2005. Byla založena nová pracovní skupina (TG 13), která má vypomáhat TC 351. Ve zprávě o stavu byla shrnuta úroveň znalostí a byla dána na vědomí technickým komisím TC 351, TC 104 (beton) a TC 227 (silniční materiály).

Ve své zprávě také komise TC 154 jasně vyjádřila, že jejich uznání většiny kameniva na základě jeho přírodních zdrojů a známého složení neobsahuje žádné nebezpečné látky ve smyslu Mandátu, příp. v situacích, ve kterých jsou používána ve stmelené formě, takové nebezpečné látky nebudou uvolňovány. Proto je zjevným úmyslem komise TC 154, zařadit kamenivo, které splňuje základní požadavek č. 3, do kategorie WT. Komise TC 154 se držela návrhu komise TC 351, provádět zatřídění jako WT na základě počátečního posouzení (zkoušky typu), to znamená, že konkrétní zkoušky nejsou výslovně požadovány. To vyplývá z klasifikace, protože jinak by neexistovaly žádné výrobky WT, ale pouze WFT.

V případech, kdy není zatřídění jako WT obhajitelné, popíše komise TC 154 průkazní zkoušky a stanoví postupy při dalším zkoušení v rámci řízení výroby (u výrobce).

Kromě toho vypracuje technická komise TC 154 katalog kameniva, ve kterém bude klasifikováno v závislosti na jeho původu a petrografickém/mineralogickém složení jako WT/IT s následným WFT příp. FT. Tento katalog má být předložen Evropské komisi, aby mohl být uznán jako oficiální seznam WT/WFT.

Pokud jsou zkoušky požadovány, disponuje komise TC 154 speciálními normami pro odběr vzorků, přípravu vzorků a vlastní zkoušení:

EN 932-1	Zkoušení všeobecných vlastností kameniva - Část 1: Metody odběru vzorků
EN 932-2	Zkoušení všeobecných vlastností kameniva - Část 2: Metody zmenšování laboratorních vzorků
EN 932-3	Zkoušení všeobecných vlastností kameniva - Část 3: Postup a názvosloví pro jednoduchý petrografický popis
prEN 933-11	Zkoušení geometrických vlastností kameniva – Část 11: Klasifikační zkouška pro složky hrubého recyklovaného kameniva
EN 1744-1	Zkoušení chemických vlastností kameniva - Část 1: Chemický rozbor
EN 1744-3	Zkoušení chemických vlastností kameniva - Část 3: Příprava výluhů loužením kameniva

Tyto metody jsou obsáhlé a zohledňují zvláštní hlediska kameniva. Normy již byly v evropském kamenickém průmyslu zavedeny. Technická komise 154 klade důraz na to, aby tyto metody byly použity také při dalším ověřování nového mandátu. Při posuzování nebezpečných látek je třeba dbát na to, aby příprava zkušebních těles byla prováděna ve stejné laboratoři, která také provádí vlastní zkoušky, aby se zabránilo zkreslení výsledků zkoušek neodbornou přípravou.

Technická komise TC 154 navrhla konkrétně následující model zatřídění (tabulka 1).

Tabulka 1 – Zkouška zatřídění kameniva (CEN/CT 154/TG 13)

Podskupiny/oblasti použití	Materiál		
	Primární suroviny přírodní	Sekundární suroviny	
		Průmyslově vyrobené	recyklované
1. kamenivo pro beton, maltu	WT	WT	WT
2. kamenivo pro asfaltové směsi	WT	WT	WT
3. nestmelené a hydraulicky stmelené kamenivo	WT	WT*; nebo IT s následným WFT nebo FT	WT*; nebo IT s následným WFT nebo FT
4. kamenivo do vodních staveb	WT	WT*; nebo IT s následným WFT nebo FT	WT*; nebo IT s následným WFT nebo FT
5. kolejové lože	WT	WT*; nebo IT s následným WFT nebo FT	WT*; nebo IT s následným WFT nebo FT
6 filer pro asfaltové směsi	WT	WT	WT
7. filer pro beton, maltu	WT	WT	WT

* = neškodlivé podle seznamu TC 154

Pokládá se za pravděpodobné, že kamenivo jakéhokoliv původu (přírodní, průmyslově vyrobené nebo recyklované) ve všech koncových výrobcích oblastí použití 1, 2, 6 a 7 – jedná se o použití ve stmelené formě – nevykazuje látky nebezpečné pro životní prostředí, které leží nad limitními hodnotami některého členského státu. To proto, že v těchto oblastech použití použítá pojiva redukuje rozpustnost nebezpečných látek, pokud vůbec nějaké existují, na velmi nízkou úroveň. Na základě těchto úvah lze nebezpečný potenciál zúžit na průmyslově vyrobené a recyklované kamenivo v oblastech použití 3, 4 a 5, pokud je použito v nestmelené nebo hydraulicky stmelené formě nebo jako kamenivo do vodních staveb a kolejového lože.

Technická komise TC 154 uznala, že musí existovat jeden formální systém zatřídění, na základě kterého bude tento materiál zatříděn jako WT, WFT nebo FT. Technická komise TC 154 proto zpracuje katalog druhů kameniva v závislosti na jejich původu. Nápomocná při tom může být existující EN 932-3, která pro přírodní kamenivo (tabulka 2) zadává názvosloví, s jehož pomocí může být kamenivo zatříděno. Je třeba ještě přezkoušet, do jaké míry je tato klasifikace vhodná s ohledem na téma nebezpečných látek.

Tabulka 2 – Seznam přírodního kameniva podle TL Gestein-StB

Přírodní kamenivo
granit, granodiorit, syenit
diorit, gabro
ryolit, ryodazit, trachyt, fonolit, mikrodiorit, andesit
čedič, melafyr
čedičová láva
sopečná struska
diabas
vápenec, dolomit
droba, křemenec, žilný křemen, křemenný pískovec
rula, granulit, amfibolit, hadec (serpentinit)
těžené kamenivo drcené
těžené kamenivo oblé

Nápomocné je také to, že technická komise 154 má k dispozici jako pracovní výsledek pracovní skupiny pro sekundární suroviny (TG 10) již obsáhlý seznam průmyslově vyráběného a recyklovaného kameniva, který je možno dobře využít pro nové zadání úkolů (tabulky 3 a 4).

Tabulka 3 – Seznam průmyslově vyráběného kameniva podle CEN/TC 154/TG 10

Průmyslově vyráběné kamenivo	
– spalování domovního odpadu	– popel z kotle, popílek
– elektrárny	– černouhelný popílek, popílek z fluidního spalování, popel z kotlů, ložní popílek z fluidního spalování
– železářský a ocelářský průmysl	– LD struska, vysokopecní struska, granulovaná vysokopecní struska, struska z elektrických pecí, struska z ušlechtilé oceli
– neželezný průmysl	– měděná struska, molybdenová struska, zinková struska, fosforová struska
– slévárny	– slévárenská písek, struska z kuplovný
– báňský průmysl	– uhelná břidlice, důlní výpěrky
– údržbářské práce	– proplachovací písek, proplachovací hlína
– různé	– papírový šlem, drcené sklo atd.

Tabulka 4 – Seznam recyklovaného kameniva podle CEN/TC 154/TG 10 a podle TL Gestein-StB

Recyklované kamenivo	
– recyklační průmysl (stavební materiály a demolice)	– vybourané vrstvy vozovek bez pojiva
	– R-materiál
	– drcený beton, hydraulicky stmelené vrstvy, atd.
	– drcené cihly, zdivo
	– směsi z výše uvedených výrobků

Technická komise TC 154 očekává, že navržený klasifikační systém pro většinu přírodního kameniva vykáže zařazení jako WT. Příkladem takového neškodlivého materiálu jsou pazourek a vápenec. Přesto může být pro některé výrobky např. přírodní kamenivo z granitu (radioaktivní záření?) nezbytné na základě průkazných zkoušek rozhodnout, zda je nutné zařazení jako WFT nebo FT. To platí také pro většinu sekundárních surovin. Ale i zde jsou myslitelné výrobky, jako např. kamenivo z recyklace skla, které může být zařazeno jednoznačně jako bezpečné a tedy jako WT. Pro další ověření navrhuje technická komise TC 154, aby normy, které se týkají používání kameniva v asfaltových směsích, betonu a maltě, tedy všechno výrobky se zařazení WT, byly doplněny následujícím textem:

„U kameniva podle této normy je možné vycházet z toho, že toto kamenivo splňuje požadavky na rozpustnost nebezpečných látek bez zkoušení.“

Ve všech ostatních EN, které se týkají použití kameniva v nestmelené formě, jsou požadovány dalekosáhlejší změny, např. mohou být nutné zkoušky vyluhovatelnosti podle EN 1744-3. K tomu jsou projednávány dva možné postupy:

1. Zkouška vyluhování se provede na zrnitosti 0/11 mm a získaný výsledek je pro naleziště reprezentativní.
2. Zkouška vyluhování se provede na 2 zrnitostech, totiž na frakci 0/4 mm a na frakci 4/16 mm. Získané výsledky jsou matematicky stanoveny v poměru jemné k hrubé frakci ve výrobku a tento výsledek výpočtu pak charakterizuje naleziště.

Dokument o statutu, připravený TC 154, byl osobně představen vedoucím TG 13 na prvním zasedání TC 351 v dubnu 2006 na Maltě a byl pozitivně přijat. Další vývoj je nyní třeba očekávat.